

In deze handleiding leest u hoe u de trilplaat veilig kunt bedienen en onderhouden. De handleiding is bedoeld voor de dealers en operators van deze machine.

Voorwoord

In de paragraaf 'Milieu' worden aanwijzingen gegeven voor het milieuvriendelijk recyclen van een afgedankte machine.

Aan de hand van de informatie in de paragraaf 'Machinebeschrijving' raakt u vertrouwd met het ontwerp en de regelaars van de machine.

In de paragrafen 'Algemene veiligheid' en 'Gezondheid en veiligheid' vindt u de gebruiksvorschriften voor de machine met het oog op uw eigen veiligheid en die van anderen.

Onder 'Starten en stoppen' leest u hoe u de machine in- en uitschakelt.

Onder 'Foutopsporing' worden oplossingen gegeven voor eventuele problemen met de machine.

In de paragraaf 'Onderhoud' wordt het algemene onderhoud van de machine beschreven.

In de paragraaf 'Garantie' wordt de aard van de garantie beschreven, alsmede de procedure voor het indienen van claims.

In de paragraaf 'Dual Force' wordt de maximale verdichtingsspecificatie van de machine gegeven.

Onder 'CE-keurmerk' worden de normen beschreven waaraan deze machine voldoet. **Richtlijnen met betrekking tot de tekstweergave.** Passages in deze handleiding die om extra aandacht vragen, worden als volgt weergegeven:

**VOORZICHTIG**

Volg de gebruiksvorschriften nauwlettend op ter voorkoming van onveilige situaties, persoonlijk letsel en schade aan de machine.

**WAARSCHUWING**

Niet-naleving van de gebruiksvorschriften kan tot gevaarlijke situaties leiden.

WAARSCHUWING**WAARSCHUWING**

Voordat u met deze machine gaat werken of er enig onderhoud aan gaat uitvoeren, moet u eerst deze handleiding **AANDACHTIG DOORLEZEN**.

Zorg dat u vertrouwd bent met de machineregelaars en lees hoe u de machine veilig kunt onderhouden.

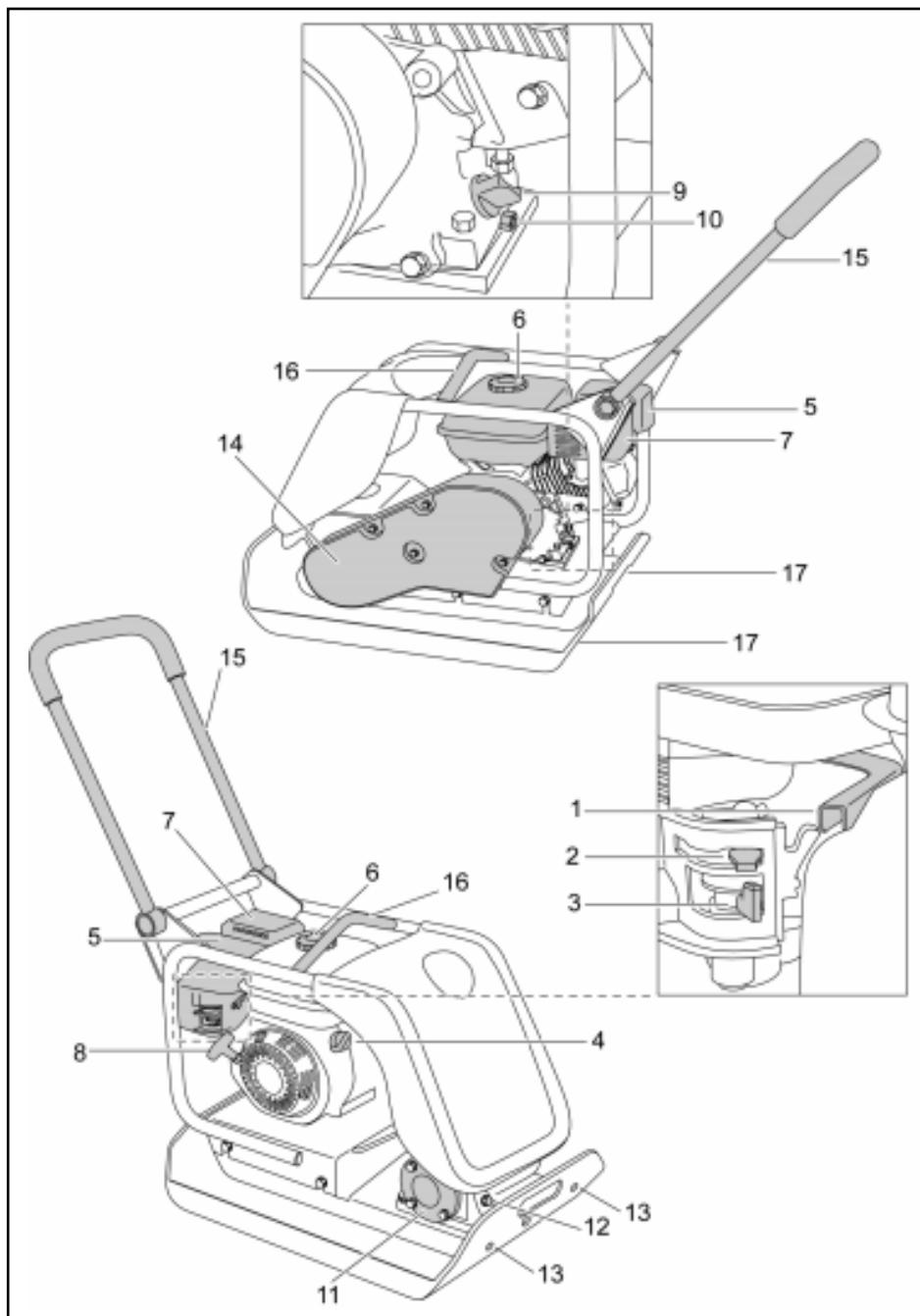
(N.B.: zorg, in verband met noodsituaties, dat u weet hoe u de machine moet uitzetten alvorens deze in te schakelen.)

Draag altijd geschikte veiligheidskleding.

Mocht u vragen hebben over de gebruiksen onderhoudsvorschriften voor deze machine, neem dan contact op met uw opzichter of met BELLE GROUP. (+44 (0)1298 84606).

Inhoud

Gebruik van deze handleiding	66
Waarschuwing	66
Machinebeschrijving	67
Milieu	67
Technische gegevens	68
Stickers	69 - 70
Algemene veiligheid	70
Gezondheid en veiligheid	71
Veiligheidscontroles vóór het opstarten	71
Starten en stoppen	72
Waarom verdichten?	72
Bediening van de trilplaat	73
Toepassingen	73
Verdichtingsspecificaties	74
Foutopsporing	74
Onderhoud	75
Trilelement	76
Montage-Instructies	76
Dual Force Certificaat	77
Garantie	77
EG-Machinerichtlijn	2



1. Gashendel.
2. Chokehendel.
3. Brandstoftoevoerhendel.
4. Motor-aan-uit-schakelaar.
5. Luchtfilterhuis.
6. Brandstoftank.
7. Uitlaat.
8. Repeteerstarter.
9. Motorolievulleiding / peilstok.
10. Motorolieaftapplug.
11. Trilelement.
12. Oliepeilplug van trilelement.
13. Bevestigingspunt voor waterinstallatie of kunststof onderplaat.
14. Riembeschermkap.
15. Bedieningshendel.
16. Hefpunt.
17. Bevestigingspunten voor optioneel transporthulpstuk.

N.B. Tekening op uitgerust met een Honda GX160-motor. Zie de literatuur van de fabrikant voor gegevens over de Robin en Hatz motor.

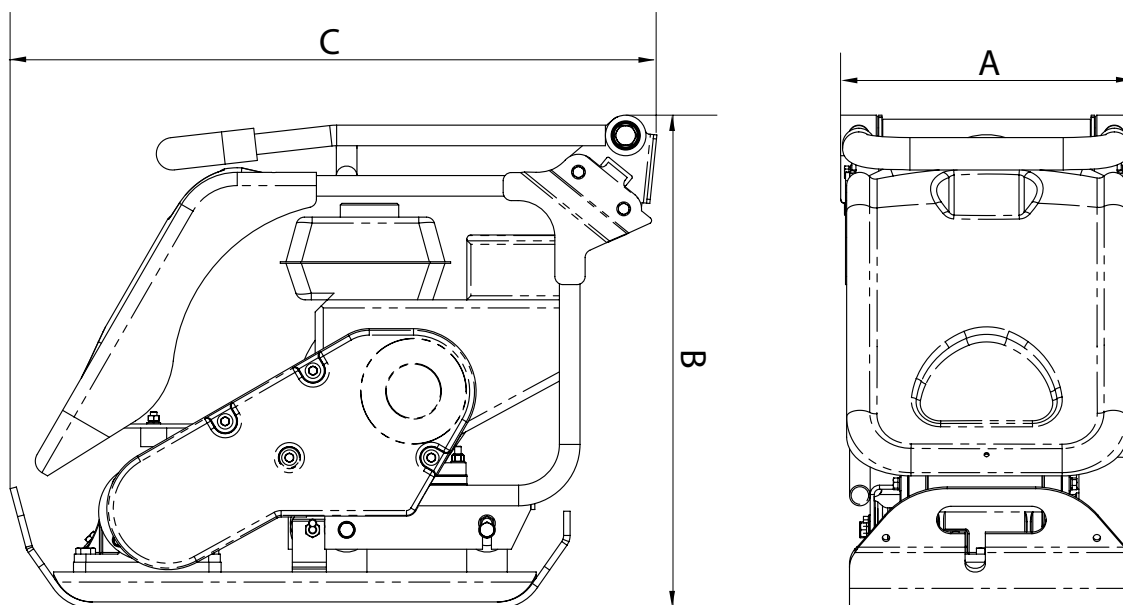
Milieu

Veilig afdanken.



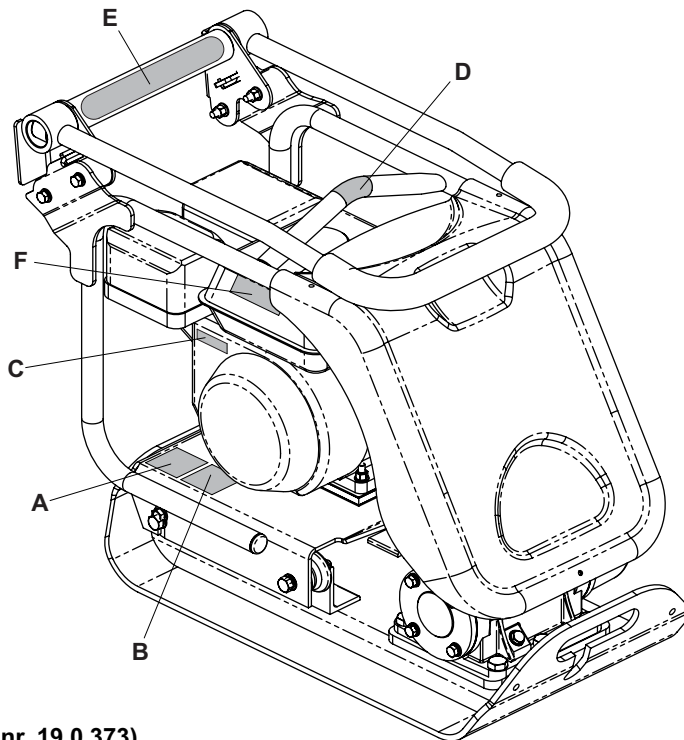
Aanwijzingen ter bescherming van het milieu.
De machine bevat waardevolle materialen.
Breng de afgedankte machine en accessoires naar het aangewezen recyclingbedrijf.

Onderdeel	Materiaal
Hendel	Staal
Voordeksel	HDPE
Hoofdframe	Staal
Vloerplaat	Staal
Handgrepen	Rubber
Motor	Aluminium
Flexibele ophangpunten	Staal en Rubber
Diverse Onderdelen	Staal en aluminium
Waterreservoir (indien gemonteerd)	Kunststof

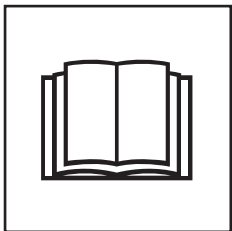


Model	PCX350		PCX400		PCX450		PCX500	
A - Plaatbreedte (mm)	350		400		450		500	
B - Hoogte - Benzine (mm)	610		610		610		610	
B - Hoogte - Diesel (mm)	-		675		675		675	
C - Lengte - Benzine (mm)	798		798		798		798	
C - Lengte - Diesel (mm)	870		870		870		870	
Gewicht Honda GX120 4.0hp/3kW (kg)	80		83		86		90	
Gewicht Honda GX160 5.5hp/4kW (kg)	-		-		-		85	
Gewicht Robin EX 13 4.5hp (kg)	79		81		83		85	
Gewicht Robin EX 17 6hp (kg)	79		81		83		85	
Gewicht Hatz Diesel 4.6hp/3.5kW (kg)	-		105.5		110.5		115	
Motortoeental - Honda / Robin	3600		3600		3600		3600	
Motortoeental - Hatz	3600		3600		3600		3600	
Kracht van trilelement (kN)	14.5		16.5		16.5		16.5	
Frequentie (Hz)	101		101		101		101	
Maximumloopsnelheid - Benzine (m/min)	18.5		18.5		18.5		18.5	
Maximumloopsnelheid - Diesel (m/min)	-		13.8		13.8		13.8	
Statische Druk (kg/m ²)	451		405		368		340	
Dual Force (NRSWA) Benzine (kg/m ²)	2016		1808		1965		1812	
Dual Force (NRSWA) Diesel (kg/m ²)	-		2087		2062		1895	
Gemeten geluidssterkteniveau GX160, EX17 & Hatz	107 (Lw(A))		107 (Lw(A))		107 (Lw(A))		107 (Lw(A))	
Gemeten geluidssterkteniveau GX120, EX13	105 (Lw(A))		105 (Lw(A))		105 (Lw(A))		105 (Lw(A))	
Driestrijving (m/sec ²)	Honda	Honda	Honda	Honda	Honda	Honda	Honda	Honda
	Standaard	HAUC	Standaard	HAUC	Standaard	HAUC	Standaard	HAUC
	2.26	2.01	2.50	2.25	2.45	2.20	2.50	2.25
Gebruiksduur (Uur)	12.2	15.5	10	12.2	10.5	13	10	12.2

- A. Veiligheidssticker.
- B. Geluidssticker.
- C. Motortoerental sticker.
- D. Hefpunt sticker.
- E. Lage HAV sticker.
- F. Motor Waarschuwingsticker.



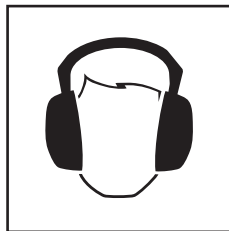
A - Veiligheidssticker (Onderdeelnr. 19.0.373)



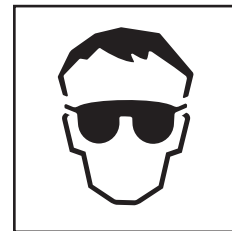
Lees de bedieningshandleiding



Draag beschermend schoeisel.



Draag oorbescherming.



Draag oogbescherming.

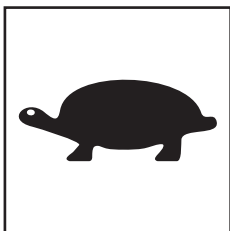
B - Geluidssticker (800-99942)

Het geluidsniveau van de machine gedurende de werking is 105 dB (A).

C - Motortoerental sticker

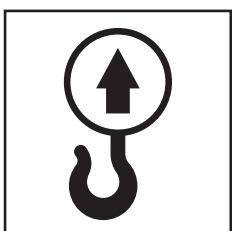


Snellopende motorsnelheidpositie.



Langzaamlopende motorsnelheidpositie.

D - Hefpunt sticker



Hefpunt

E - Lage HAV sticker (800-99965)

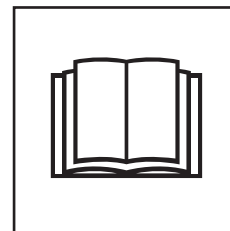
De machine heeft een in het VK geotrooieerd ontwerp, dat de HAV niveaus vermindert en een grotere gebruikstijd mogelijk maakt.

F - Motor Waarschuwingsticker

Benzine is zeer brandbaar. Zet de motor stop en geef de tijd om voor bijtanken af te koelen.



De motor stoot giftig koolmonoxyde uit. Laat de motor niet lopen in een gesloten ruimte.



Lees de bedieningshandleiding.

Algemene veiligheid

Lees voor uw eigen veiligheid en die van anderen de volgende informatie aandachtig door. De operator moet ervoor zorgen dat hij volledig vertrouwd is met de gebruiksvoorschriften voor deze machine. Mocht u vragen hebben over deze gebruiksvoorschriften, neem dan contact op met uw opzichter of met Belle Group.

**VOORZICHTIG**

Verkeerd gebruik of onderhoud kan gevaarlijk zijn. Zorg dat u vertrouwd bent met de inhoud van deze paragraaf voordat u onderhouds- of reparatiewerkzaamheden uitvoert.

- Til de machine vanwege het gewicht niet alleen op. Zorg voor hulp of maak gebruik van geschikte hijsapparatuur. Voor de trilplaat is een speciaal transporthulpstuk verkrijgbaar (zie opties).
- Zet de werkplek af en houd onbevoegden op veilige afstand.
- Draag bij gebruik van deze machine altijd veiligheidskleding (zie Gezondheid en veiligheid).
- Zorg, in verband met noodsituaties, dat u weet hoe u de machine veilig kunt uitzetten alvorens deze in te schakelen.
- Zet de motor altijd uit alvorens de machine te vervoeren, te onderhouden of op de werkplek te verplaatsen.
- Als de motor draait, wordt deze zeer heet. Raak de motor niet aan voordat deze is afgekoeld.
- Laat de motor nooit onbeheerd draaien.
- De beschermkappen zijn aangebracht voor uw veiligheid en mogen nooit worden verwijderd of aangepast.
- Controleer altijd of de beschermkappen in goede staat verkeren. Laat eventuele beschadigde of ontbrekende beschermkappen vervangen of repareren alvorens de trilplaat in gebruik te nemen.
- Werk nooit met de trilplaat als u zich ziek of moe voelt of als u onder invloed bent van alcohol of medicijnen.

Veiligheid inzake brandstof.**VOORZICHTIG**

Brandstof is brandbaar en kan persoonlijk letsel of schade aan apparatuur veroorzaken. Zet alvorens de brandstoftank te vullen de motor uit en doof eventuele open vlammen. Rook nooit tijdens het vullen en veeg eventueel gemorste brandstof altijd op.

- Zet de motor vóór het vullen uit en laat deze afkoelen.
- Doof open vlammen en rook nooit tijdens het vullen.
- Bestrooi gemorste brandstof onmiddellijk met zand en trek bevlekte kleding uit.
- Bewaar brandstof in een daarvoor bestemde, goedgekeurde container en plaats deze nooit in de buurt van warmte- of ontstekingsbronnen.

Trilling

Bij het bedienen van de trilplaat ondervindt de operator via de hendel enige trilling in de handen. Door het specifieke ontwerp van de trilplaten van Errut wordt trilling in handen en armen gereduceerd. Zie specificaties en technische gegevens voor trillingniveaus en gebruiksduur (aanbevolen maximale dagelijkse blootstellingstijd). De maximumgebruiksduur mag niet worden overschreden.

Veiligheidskleding.

Draag bij gebruik van de machine geschikte veiligheidskleding (veiligheidsbril, handschoenen, oorbeschermers, stofmasker, en schoenen met stalen neus). Draag kleding die geschikt is voor de werkzaamheden. Bind lang haar samen en draag geen sieraden die in de bewegende onderdelen van de machine verstrikt kunnen raken.

Stof.

Tijdens het verdichten kan stof vrijkomen, wat schadelijk kan zijn voor uw gezondheid. Draag daarom altijd een stofmasker dat geschikt is voor het type stof dat vrijkomt.

Brandstof.

Adem geen brandstofdampen in en vermijd aanraking met de huid. Was brandstovlekken onmiddellijk uit. Bij aanraking met de ogen met veel water uitspoelen en zo snel mogelijk een arts waarschuwen.

Uitlaatgassen



VOORZICHTIG

De uitlaatgassen van deze machine zijn uiterst giftig en kunnen dodelijk zijn!

Gebruik de trilplaat niet binnenshuis of in een besloten ruimte en zorg voor voldoende ventilatie op de werkplek.

Veiligheidscontroles vóór het opstarten

Inspectie vóór het opstarten

Voer aan het begin van elke werkperiode of na elke vier bedrijfsuren (als de werkperiode langer duurt) de volgende inspectie uit. Zie de paragraaf Onderhoud voor meer informatie. Werk bij constatering van een storing niet met de machine totdat de storing is verholpen.

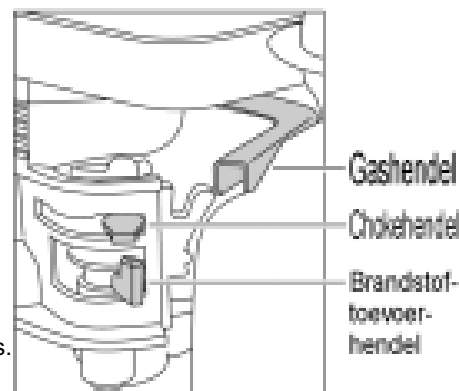
1. Controleer de trilplaat zorgvuldig op tekenen van schade. Controleer of alle onderdelen goed zijn aangebracht. Let in het bijzonder op de beschermkap van de riemaandrijving tussen de motor en het trilelement.
2. Controleer het motoroliepeil en vul zo nodig olie bij.
3. Controleer het motorbrandstofniveau en vul zo nodig brandstof bij.
4. Controleer op brandstof- en olielekken.

**VOORZICHTIG**

Verkeerd onderhoud kan gevaarlijk zijn. Zorg dat u vertrouwd bent met de inhoud van deze paragraaf voordat u onderhouds- of reparatiewerkzaamheden uitvoert.

Honda GX120 en GX160.

1. Zet de brandstoftoevoer open door de brandstoftoevoerhendel volledig naar rechts te duwen.
2. Zet bij het starten van een koude motor de choke aan (ON) door de chokehendel volledig naar links te duwen. Bij het herstarten van een warme motor is de choke gewoonlijk niet meer nodig, maar als de motor enigszins is afgekoeld, moet u mogelijk gedeeltelijk choken.
3. Draai de motor-aan-uit-schakelaar naar rechts in de stand 'I'.
4. Zet de gasklep in de stand voor stationair toerental door de gashendel volledig naar rechts te duwen. Start de motor niet met volgas, omdat de machine anders direct begint te trillen zodra de motor aanslaat.
5. Houd de bedieningshendel met één hand goed vast en trek met de andere hand aan de repeteerstarter totdat u weerstand van de motor voelt. Laat de starter vervolgens los.
6. Trek flink aan de repeteerstarter, maar let erop dat u het koord niet volledig uittrekt.
7. Herhaal deze procedure totdat de motor aanslaat.
8. Als de motor aanslaat, moet de chokehendel geleidelijk naar rechts worden geduwd (naar de stand OFF).
9. Als de motor na verscheidene pogingen niet aanslaat, raadpleeg dan de paragraaf Foutopsporing op pagina 58.
10. Om de motor uit te zetten, moet de gasklep in de stand voor stationair toerental worden gezet en de motor-aan-uit-schakelaar naar links in de stand 'O' worden gedraaid.
11. Sluit de brandstoftoevoer af.

**Robin EX13 & EX17 Benzine motor.**

1. Open de benzinekraan.
2. Zet de STOP SCHAKEELAAR op "I" (aan)
3. Zet de gashendel ongeveer 1/2 open.
4. Zet de chokehendel dicht
 - Als de motor koud is, of de omgevingstemperatuur laag is dient u chokehendel helemaal dicht te zetten.
 - Als de motor warm is, of de omgevingstemperatuur hoog is, dient u de chokehendel half open te zetten of helemaal open te houden.
5. Trek rustig aan de trekstarter tot u weerstand voelt. Dit is het compressiepunt. Laat de trekstarter terugkeren in de uitgangspositie en trek vervolgens flink. Trek het koord niet helemaal uit. Als de motor loopt, dient u de hendel van de trekstarter vast te houden terwijl u de trekstarter naar de uitgangspositie laat terugkeren.
6. Nadat u de motor gestart heeft, kunt u de choke geleidelijk aan open zetten met de chokehendel tot deze weer helemaal open staat. Zet de choke niet direct helemaal open als de motor koud of de omgevingstemperatuur laag is, want hierdoor kan de motor afslaan.
7. Zet de gashendel op de laagste stand en laat de motor 1 of 2 minuten met een laag toerental lopen voor u de motor stop zet.
8. Draai de STOP SCHAKEELAAR tegen de klok in naar "O" (uit)
9. Doe de benzinekraan dicht
10. Trek rustig aan de trekstarter en laat de hendel terugkeren naar de uitgangspositie wanneer u weerstand voelt. Dit is nodig om te voorkomen dat vocht van buiten kan binnendringen in de verbrandingskamer.

Hatz 1b20-7-dieselmotor (zie de motorhandleiding voor meer informatie)

1. Zet de brandstoftoevoer open (ON) door de brandstoftoevoerhendel volledig naar rechts te duwen.
2. Zet de motortoerentalregelaar in de stand Start.
3. Houd de bedieningshendel met één hand goed vast en trek met de andere hand aan de repeteerstarter totdat u weerstand van de motor voelt. Laat de starter vervolgens los.
4. Trek met beide handen flink aan de repeteerstarter, maar let erop dat u het koord niet volledig uittrekt.
5. Herhaal deze procedure totdat de motor aanslaat.
6. Als de motor na verscheidene pogingen niet aanslaat, raadpleeg dan de motorhandleiding van de trilplaat.
7. Om de motor uit te zetten, moet de gasklepregelaar in de stand voor stationair toerental worden gezet. Houd vervolgens de rode stopknop ingedrukt totdat de motor afslaat.

Bewerkte grond, nieuw opvulsel, een nieuwe funderingslaag en nieuw asfalt vertonen kleine holten of luchtzakjes die, indien ze niet worden verdicht, tot problemen leiden.

1. Het verkeer dat over het oppervlak van een niet verdicht gebied rijdt, zorgt ervoor dat het materiaal wordt samengedrukt. Hierdoor worden de holten opgevuld en zakt de bovenlaag weg.
2. Een soortgelijke situatie doet zich voor bij statische belasting van niet verdichte grond; de belasting (bv. een gebouw) zal inzakken.
3. Materiaal dat holten vertoont, is meer onderhevig aan insijpelend water, met erosie als gevolg. Indringend water kan er bovendien toe leiden dat de grond bij vorst uitzet en tijdens droge perioden samentrekt. Uitzetting en samentrekking zijn een belangrijke oorzaak van schade aan de fundering van gebouwen. Het gevolg is doorgaans dat de fundamente van dergelijke gebouwen moeten worden verstevigd.

Door verdichting krijgt het materiaal een hogere dichtheid, waardoor de draagcapaciteit wordt vergroot.

Het materiaal vertoont minder luchtholten, waardoor het risico van inzinking, uitzetting en samentrekking als gevolg van indringend water afneemt.

- Vervoer de trilplaat naar de gewenste plaats.**
 Als de trilplaat met het 'afneembare' transporthulpstuk moet worden vervoerd, kantel de machine dan naar voren zodat de transportwielen van de grond komen. Trek het frame van het transporthulpstuk naar achteren en vervolgens overdwars, zodat het kan worden losgekoppeld van de achterzijde van de trilplaat. Berg het transporthulpstuk op een veilige plaats op. Bij trilplaten met 'vast' transporthulpstuk kantelt u de machine naar voren en trekt u het transporthulpstuk naar achteren en naar boven. Vervolgens laat u de machine zakken en vergrendelt u het transporthulpstuk in de bovenste stand ('up'). Als de machine met hijsapparatuur moet worden geplaatst, controleer dan of het maximale hijsvermogen van deze apparatuur geschikt is voor het gewicht van de trilplaat (zie de specificaties op pagina 6 en de nummerplaat van de machine). Maak gebruik van geschikte kettingen of stropen en bevestig deze UITSLUITEND aan het hefpunt boven op de trilplaat.
- Als de trilplaat is uitgerust met de waterinstallatie en de werkzaamheden het gebruik van deze installatie vereisen, controleer dan eerst of de wateruitlaatklep gesloten is en vul vervolgens het reservoir met schoon water.
- Nadat u de controles in de paragraaf 'Veiligheidscontroles vóór het opstarten' hebt uitgevoerd, kunt u de motor starten.**
 De trilplaten in het 'PC'-assortiment van Belle Group zijn uitgerust met een centrifugaalkoppeling. Hierdoor kan de motor stationair lopen zonder dat het trilelement wordt aangedreven. Als het motortoerental wordt opgevoerd, wordt de koppeling in werking gesteld en het trilelement door de koppeling aangedreven. Voor een goede werking moet het motortoerental op maximum worden afgesteld.
- Zet de gashendel op maximum en gebruik de bedieningshendel om de trilplaat te besturen en te draaien.**
 Het trilelement zorgt ervoor dat de vloerplaat gaat trillen en dat deze wordt voortbewogen. Bij normaal gebruik hoeft u de trilplaat niet te duwen, maar kunt u deze in zijn eigen tempo laten lopen. De loopsnelheid is afhankelijk van de toestand van de te verdichten ondergrond. Als de te verdichten ondergrond zich op een helling bevindt, bestuur de trilplaat dan uiterst voorzichtig. Bevestig zo nodig een geschikt stuk touw onder aan het chassis van de trilplaat, zodat een helper een deel van het gewicht van de trilplaat kan overnemen. Werk uitsluitend in de lengterichting van een helling, nooit van zijkant naar zijkant.
- Leid de trilplaat in een vast patroon over de ondergrond totdat deze voldoende is verdicht.**
 Als er een aantal verschillende lagen boven elkaar moeten worden verdicht, bewerk dan elke laag afzonderlijk.
- Om de trilfunctie van de trilplaat uit te schakelen, moet de gashendel in de stand voor stationair toerental worden gezet.

Toepassingen

De toepassingen/materialen kunnen worden ingedeeld in drie categorieën:

- Samenhangende materialen (minder dan 20% korrelig) zoals klei, slib en zware grondsoorten.
- Korrelige materialen (meer dan 20% korrelig) zoals puin, zand en lichte grondsoorten.
- Bitumineuze materialen zoals asfalt (steenslag) en koud asfalt (bitumenemulsies).

Onderstaande tabel toont de HAUC-specificaties voor 'Dual Force'-platen met betrekking tot de laagdikte en het aantal keer dat de grond moet worden verdicht. Bij gebruik van standaardmachines kan een optimale verdichting niet worden gegarandeerd, al zijn er betere resultaten mogelijk als de laagdikte wordt gereduceerd en het aantal verdichtingsgangen vergroot.

Het vochtgehalte van samenhangende en korrelige materialen is cruciaal voor een doeltreffende verdichting.

Korrelig materiaal dat te droog is, vloeit rond de plaat en kan dus niet worden verdicht.

Bij een te hoog vochtgehalte kan het materiaal na verdichting uitdrogen, waardoor het zal krimpen.

1400 -1800 kg/m ²	VEREIST AANTAL VERDICHTINGSGANGEN PER VERDICHTTE LAAGDIKTE TOT				
	40MM	60MM	80MM	100MM	150MM
Samenhangende** Materialen	2**	4**	5**	6**	Reduceer Laagdikte
Korrelige Materialen	2*	3*	4*	5	9
Bitumineus	6	10	12		Reduceer Laagdikte

* Gewoonlijk bij minimumlaag van 100 mm, dus niet gespecificeerd door HAUC.

** De aard van samenhangende materialen bemoeilijkt verdichting met platen. Een optimale verdichting kan niet worden gegarandeerd en wordt door HAUC niet aanbevolen.

In het verleden zijn diverse methoden toegepast voor het specificeren van de vereiste verdichting bij verschillende toepassingen. Factoren waarmee rekening moet worden gehouden, zijn de materiaaleigenschappen, de laagdikte, de uitgeoefende druk, de trilling en het aantal keer dat de grond moet worden verdicht. Meer inzicht in het verdichtingsprincipe heeft geleid tot nieuwe verdichtingspecificaties. De meest actuele specificaties maken deel uit van een Britse wet: de NRSWA (New Roads & Street Works Act). Deze specificaties worden tegenwoordig toegepast door civiel ingenieurs om op elke werkplaats een goede verdichting te kunnen garanderen.

NRSWA (HAUC-specificatie).

De specificatie werd samengesteld door het HAUC (Highways Authorities & Utilities Committee). In de Britse 'New Roads and Street Works Act 1991' werd een nieuwe norm gesteld voor herstelwerkzaamheden aan wegen in het Verenigd Koninkrijk.

De wet voorziet in materialen, methoden, apparatuur en veiligheidsmaatregelen bij het uitvoeren van herstelwerkzaamheden aan wegen en trottoirs. De wet moet ervoor zorgen dat herstelwerkzaamheden beter worden uitgevoerd en uiteindelijk duurzamer zijn. Hierdoor zal de noodzaak van nieuwe kostbare herstelwerkzaamheden afnemen en kan het verkeer sneller doorstromen.

Trilplaten kunnen worden ingedeeld in twee categorieën:

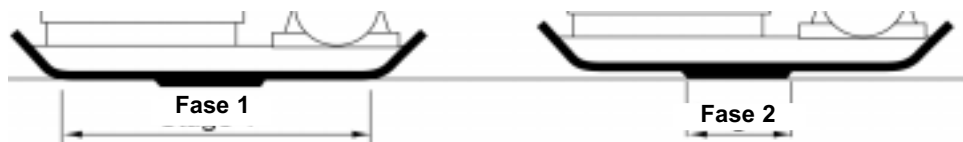
1. 1400 tot 1800kg/m²
2. Meer dan 1800kg/m²

Deze cijfers hebben betrekking op de statische druk die door de machine wordt uitgeoefend.

N.B.: er bestaan geen standaardeenrichtingstrilplaten die aan deze minimumspecificatie voldoen. Maak daarom voor werkzaamheden aan verkeerswegen altijd gebruik van een 'Dual Force'-trilplaat.

DUAL FORCE

Na bestudering van de wet ontwikkelde en patenteerde Errut materieel waarmee aannemers aan de eisen van de wet kunnen voldoen. De NRSWA-wet vereist dat verdichtingsmateriaal aan de minimumspecificatie voldoet. Met een 'Dual Force'-plaat van Errut voldoet u meteen aan dit deel van de wet. Met het oog op de naleving van de specificatie en het behoud van oppervlaktetolerantie zijn de 'Dual Force'-vloerplaten van Errut verdeeld in twee oppervlakken, waarbij verdichting in twee fasen plaatsvindt.



Fase 1. Het gehele vloerplaatoppervlak verdicht het materiaal zoals een standaardmachine.

Fase 2. De vloerplaat komt omhoog op het 'Dual Force'-gedeelte en biedt dan drietot viermaal zoveel verdichtingskracht als standaardplaten.

Probleem	Oorzaak	Oplossing
Motor start niet	Geen brandstof	Zet brandstoftoevoer open Vul brandstoftank
	Motor staat uit	Zet motor aan.
	Vuile bougie elektrodenafstand opnieuw af	Reinig bougie en stel
	Motor is koud	Zet choke uit
	Motor is verzopen.	Honda zet choke open, zet gasklep volledig open, trek aan repeteerstarter totdat motor aanslaat Hatz: zet toerentalregelaar op stop, trek vijfmaal aan repeteerstarter en herhaal startprocedure
Machine trilt niet.	Motortoerental te laag	Zet Motortoerentalregelaar op Fast (hoog)
	Spanning aandrijfriem te laag	Stel riemspanning af.
	LuchtfILTER verstopt	Reinig of vervang luchtfILTER
	Aandrijfstorng	Neem contact op me plaatselijke serviceagent.
	Storing van trilelement	Neem contact op met plaatselijke serviceagent
Asfalt kleeft aan plaat	Onvoldoende smering	Gebruik een waterinstallatie
Plaveiblokken beschadigd	Plaat in direct contact met materiaal	Gebruik een kunststof onderplaat
	Standaardondeplaat op Dual Force plaat	Monteer juiste Dual-Force onderplaat
Bitumineus oppervlak scheurt (splijt in lagen)	Oververdichting	Oppervlak verwijder en opnieuw leggen.
Lage loopsnelheid (Platz zak in)	Laagdikte te diep	Verwijder een deel van het materiaal.
	Vochtgehalte te hoog of te laag.	Materiaal verwijderen en aanpassen.

Onderhoudswerkzaamheden

De eenrichtingstrilplaten in het 'PCX'-assortiment van Belle Group staan garant voor een jarenlange probleemloze werking. Het is echter belangrijk dat de in deze paragraaf beschreven eenvoudige onderhoudswerkzaamheden regelmatig worden uitgevoerd. Laat grote onderhouds- en reparatiewerkzaamheden bij voorkeur uitvoeren door een erkende Belle Group-dealer. Maak altijd gebruik van originele Errutvervangingsonderdelen; bij gebruik van niet-originele onderdelen kan de garantie vervallen. Zet de motor uit alvorens onderhoudswerkzaamheden te verrichten. Trek bij werkzaamheden aan een machine met benzinemotor de bougiekabel los. Zorg bij werkzaamheden aan een dieselmotor dat de stopschakelaar in de stand Stop staat. Plaats de trilplaat altijd op een egale ondergrond, zodat de vloeistofniveaus correct kunnen worden afgelezen. Gebruik uitsluitend aanbevolen olietypen (zie tabel op volgende pagina).

Inlooperperiode

Als de trilplaat voor het eerst wordt gebruikt, moet de motorolie na de initiële inlooperperiode worden verversd (zie motorhandleiding voor meer informatie). De olie in het ashuis van het trilelement moet na de eerste 100 bedrijfsuren worden verversd en vervolgens na elke 500 bedrijfsuren. Zie 'Trilelement' voor meer informatie over het verversen van de olie in het ashuis van het trilelement. Controleer de riemspanning na vier bedrijfsuren.

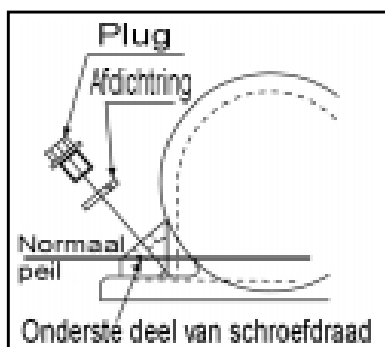
Aandrijfriem

Als de riemspanning moet worden afgesteld, draai dan de vier stelschroeven op de antitrilbevestigingen zover los dat de grondplaat kan worden verplaatst. Pas de stand van de grondplaat aan door deze aan de achterkant omhoog te brengen of te laten zakken om de riemspanning respectievelijk te verhogen of te verlagen. Zet na afstelling van de riemspanning de stelschroeven weer vast en controleer de riemspanning nogmaals. Plaats ten slotte de riembeschermkap op de juiste wijze terug en controleer of deze goed vastzit.

Routineonderhoud		Elke 4 Uur	Eerste mnd / 20 U	3 Mnd 50 U	6 Mnd 100 U
Motorolie	Peil Controleren	✓			
	Verversen		✓		✓
Luchtfilter	Staat Controleren / Reinigen		✓		✓
Indien nodig vervangen / Elke 12 mnd					
Bougie	Verversen				✓
Aandrijfriem	Spanning	✓	✓	✓	

Olie- / brandstoftype en hoeveelheid - Bougietype

	Olietype	Hoeveel	Brandstoftype	Inhoud	Bougietype	Elektroden- afstand (mm)
Benzine Motor Honda GX120	S.A.E. 10W 30	0.6l	Ongelood	2.5l	BM6ES or BPR6ES	0.7 - 0.8
Benzine Motor Honda GX160	S.A.E. 10W 30	0.6l	Ongelood	3.6l	BM6ES or BPR6ES	0.6 - 0.7
Benzine Motor Robin EX13	S.A.E. 10W 30	0.6l	Ongelood	2.7l	NGK BR-6HS	
Benzine Motor Robin EX17	S.A.E. 10W 30	1.1l	Ongelood	3.6l	NGK BR-6HS	
Diesel Motor Hatz 1B20-6	S.A.E. 10W 30	0.9l	Diesel (BS2869)	Zie Handleiding	NVT	NVT
Trilelum	Turbine Olie 32	0.4l	NVT	NVT	NVT	NVT

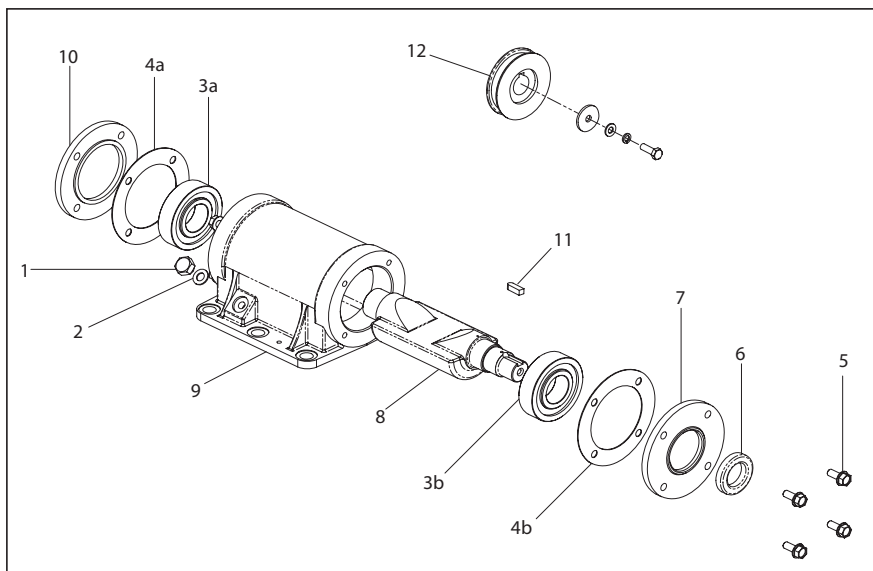


Verwijder de plug en de afdichting.

Controleer of het oliepeil tot aan het onderste deel van de schroefdraad van het oliepluggat reikt. Vul zo nodig olie bij (let op het type, zie tabel).

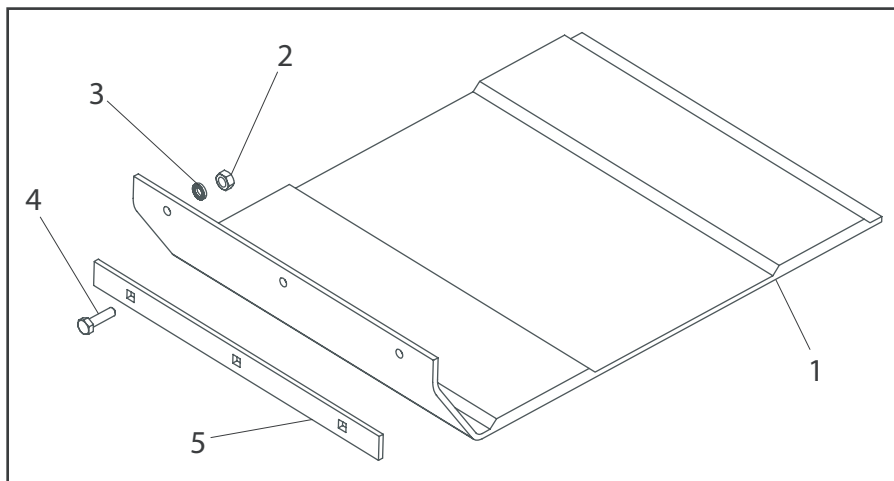
Instructies voor montage van trilelement

1. Reinig het huis (9) met een spuitpistool en blaas het vervolgens droog met perslucht.
2. Monteer het achterlager (3a) in het huis en duw de as (8) in het lager.
3. Monteer het voorlager (3b) op de as en in het huis.
4. Monteer lagerdeksel 'B' (10) inclusief pakking (4a) op de achterkant van het huis.
5. Breng de olieafdichtring (6) aan in lagerdeksel 'A' (7).
6. Monteer lagerdeksel 'A' inclusief pakking (4b) op de voorkant van het huis.
7. Monteer de schijfspie (11) en de poelie (12) op de as.
8. Giet olie in het olieaftapgat in het huis totdat de olie er net uitsijpelt.
9. Breng de koperen afdichtring (2) en de olieaftapplug (1) aan.
10. Monteer het trilelement op de vloerplaat en zet de bouten vast met een draaimoment van 150 Nm.
11. Laat de machine circa twee minuten lopen en controleer of er geen olie uit het trilelement lekt.

**Montage-Instructies****De kunststof onderplaat**

De Kunststof onderplaat is bedoeld voor het aanstampen van betonplaten en straatstenen. De onderplaat mag echter niet worden gebruikt voor normaal verdichtingswerk. Controleer vóór montage of de kunststof onderplaat het juiste formaat heeft en van het juiste type is (HAUC 'Dual Force' of standaard).

Plaats de kunststof onderplaat (1) onder de vloerplaat en zorg dat de bevestigingsgaten zijn uitgelijnd met de gaten op de voorkant van de vloerplaat. Steek de borgbouten (4) eerst door de gaten in de klemstrook (5), daarna door de gaten in de kunststof onderplaat (1) en ten slotte door die in de vloerplaat. Zet de bouten vast met de moeren (2) en de afdichtringen (3).



Met behulp van het transporthulpstuk kan de operator de trilplaat moeiteloos naar de werkplek vervoeren.

Afneembaar transporthulpstuk

Monteer het transporthulpstuk door de scharniersteun uit te lijnen met de gaten op de achterkant van de vloerplaat. Steek de twee borgbouten door de scharniersteun en de vloerplaat.

Zet de bouten vast met de Nyloc-moeren en afdichtringen.

Schuif het wielframe op de scharniersteun en kantel de trilplaat naar voren. Zwenk vervolgens het wielframe naar voren en daarna onder de machine. Kantel de trilplaat ten slotte naar achteren, trek de machine op de wielen.

Vast transporthulpstuk

Monteer het transporthulpstuk door de beugel uit te lijnen met de gaten op de achterkant van de bedplaat. Steek de twee borgbouten door de beugel en in de bedplaat.

Deze machine **is** uitgerust met een 'Dual Force' -vloerplaat.

Deze machine **is niet** uitgerust met een 'Dual Force' -vloerplaat.

Indien deze machine is uitgerust met een 'Dual Force' -vloerplaat bedraagt het statisch gewicht per oppervlakte-eenheid ruim 1400 kg/m², waardoor is voldaan aan de NRSWA (HAUC specification) inzake trilplaten in de categorie 1400 – 1800kg/m².

Productiemanager

R. Neilson

Dankzij het 'Dual Force' -concept kunnen trilplaten van Errut worden toegepast bij wegenherstel overeenkomstig de specificaties in de NRSWA (Lei das Novas Estradas e Obras Rodoviárias de 1991). Appendix A8.

'Dual Force' -vloerplaten zijn uitsluitend leverbaar op trilplaten van Belle Group. Het ontwerp ervan wereldwijd beschermd en in het Verenigd Koninkrijk bij octrooi (Nr. 2261840).

Standaardtrilplaten van Belle Group kunnen worden uitgerust met een 'Dual Force' -vloerplaat. Neem voor informatie contact op met Belle Group.

Garantie

Op deze 'PCX'-eenrichtingstrilplaat van Belle Group wordt garantie verleend aan de oorspronkelijke koper gedurende een periode van één jaar (12 maanden) vanaf de oorspronkelijke datum van aankoop. De garantie van Belle Group is geldig in geval van ontwerp-, materiaal- en fabrieksfouten.

Het volgende valt niet onder de garantie van Belle Group:

1. Schade als gevolg van misbruik, verkeerd gebruik, het vallen van de machine, en andere soortgelijke schade als gevolg van het niet opvolgen van de montage-, bedienings- en onderhoudsinstructies.
2. Aanpassingen, montage van extra onderdelen of reparaties door anderen dan Belle Group of diens erkende agenten.
3. De kosten van transport- en vervoer van en naar Belle Group of diens erkende agenten in verband met reparatie dan wel inschatting van schade aan de machine bij een garantieclaim.
4. Materiaal- en/of arbeidskosten voor het vernieuwen, repareren of vervangen van onderdelen als gevolg van normale slijtage.

De volgende onderdelen vallen niet onder de garantie:

- Aandrijfriem(en)
- Luchtfilter (motor)
- Bougie (motor)

Belle Group en/of diens erkende agenten, leidinggevend, medewerkers en verzekeraars kunnen niet aansprakelijk worden gesteld voor gevolgschade of andere schade, verliezen dan wel onkosten in verband met of als gevolg van het onvermogen de machine voor enig doel te gebruiken.

Garantieclaims

Garantieclaims dienen in eerste instantie telefonisch, schriftelijk, per fax of per email te worden gericht aan Belle Group. Nummers voor garantieclaims:

Tel: +44 (0)1538 380000 Fax: +44 (0)1538 380038
Email : Warranty@belle-group.co.uk

Correspondentieadres:
Belle Group Warranty Department,
Unit 5, Bode Business Park,
Ball Haye Green,
Leek,
Staffordshire ST13 6BW
England.